



Urząd Marszałkowski Województwa Lubelskiego w Lublinie
Departament Strategii i Rozwoju Regionalnego

Strategia rozwoju Lubelszczyzny

Kontekst nowej perspektywy 2014-2020

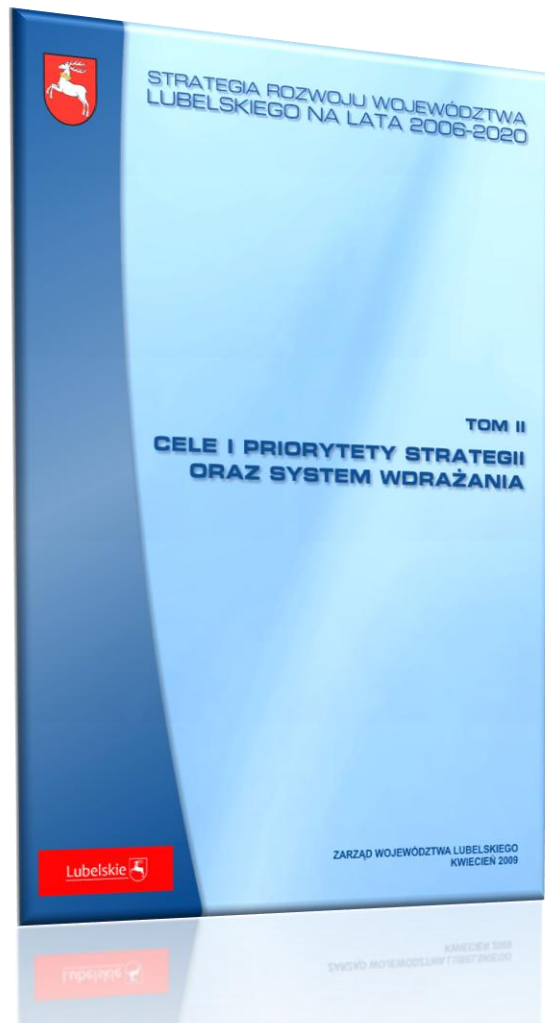
Dorota Skwarek

Departament
Strategii i Rozwoju Regionalnego

Lublin, 18 maja 2011 r.



Strategia Rozwoju Województwa Lubelskiego na lata 2006-2020



Misja: uruchomienie wielokierunkowych procesów rozwojowych w regionie umożliwiających trwałą i zrównoważony rozwój województwa, przyczyniających się do poprawy jakości życia i wzrostu dobrobytu mieszkańców Lubelszczyzny.

Cel nadrzędny: osiągnięcie trwałego i zrównoważonego rozwoju społeczno-gospodarczego Lubelszczyzny poprzez zwiększenie konkurencyjności województwa oraz optymalne wykorzystanie wewnętrznych potencjałów

Priorytetowymi kierunkami rozwoju są:

1. **Wzrost konkurencyjności regionalnej gospodarki** oraz jej zdolności do **tworzenia miejsc pracy**;
2. **Rozwój nowoczesnego społeczeństwa i zasobów ludzkich** dostosowanych do wymogów gospodarki opartej na wiedzy;
3. **Poprawa atrakcyjności i spójności terytorialnej** województwa lubelskiego;
4. **Rozwój współpracy międzyregionalnej** oraz poprawa skuteczności **wdrażania polityki rozwoju regionu**.



SRWL – dlaczego aktualizujemy?

Uwarunkowania zmian:

Zewnętrzne:

- **Zmiana paradygmatu** polityki regionalnej pociągająca konieczność **wyraźnego** zdefiniowania **potencjałów rozwojowych** województwa
- **Zmiana krajowych dokumentów** strategicznych i **konieczność dostosowania SRW** do ich nowych zapisów (wymóg ustawy)
- Konieczność **uwzględnienia nowych zagadnień** (np. zmiany klimatyczne)

Wewnętrzne:

- **Zmiany sytuacji społeczno-gospodarczej** regionu **zachodzą zbyt wolno**. Dystans rozwojowy województwa do innych województw **zwiększa się**. Żle zdefiniowane cele czy niewydolny układ wykonawczy?
- Praca nad **zmianą myślenia o strategii** rozwoju województwa jako dokumencie opracowywanym **wyłącznie** przez samorząd województwa
- Konieczność dopracowania **systemu monitorowania**

Strategia Rozwoju
Województwa

(aktualizacja)



Plan Zagospodarowania
Przestrzennego Województwa

(aktualizacja)

Nowy Regionalny Program Operacyjny po 2013 r.



Główne trendy zmian w polityce regionalnej

- zmiana paradygmatu polityki regionalnej z **podejścia wyrównawczego na politykę zorientowaną terytorialnie** (place-based policy)
- **koncentracja**
- uwzględnienie nowych **problemów wynikających z polityki globalizacji** (zmiany klimatyczne, wyczerpywanie się zasobów energetycznych)
- **wieloszczeblowe zarządzanie** (promowanie innowacji, eksperymentów i mobilizowanie regionalnych i lokalnych aktorów i inicjatyw)
- zorientowanie na konkretne **cele, rezultaty i efekty**
- podkreślenie **wymiaru miejskiego**



System dokumentów strategicznych

Poziom UE

- **Europa 2020**
- **V raport na temat spójności gospodarczej, społecznej i terytorialnej**
- **Raport F. Barca** *An Agenda for a Reformed Cohesion Policy*

Poziom krajowy

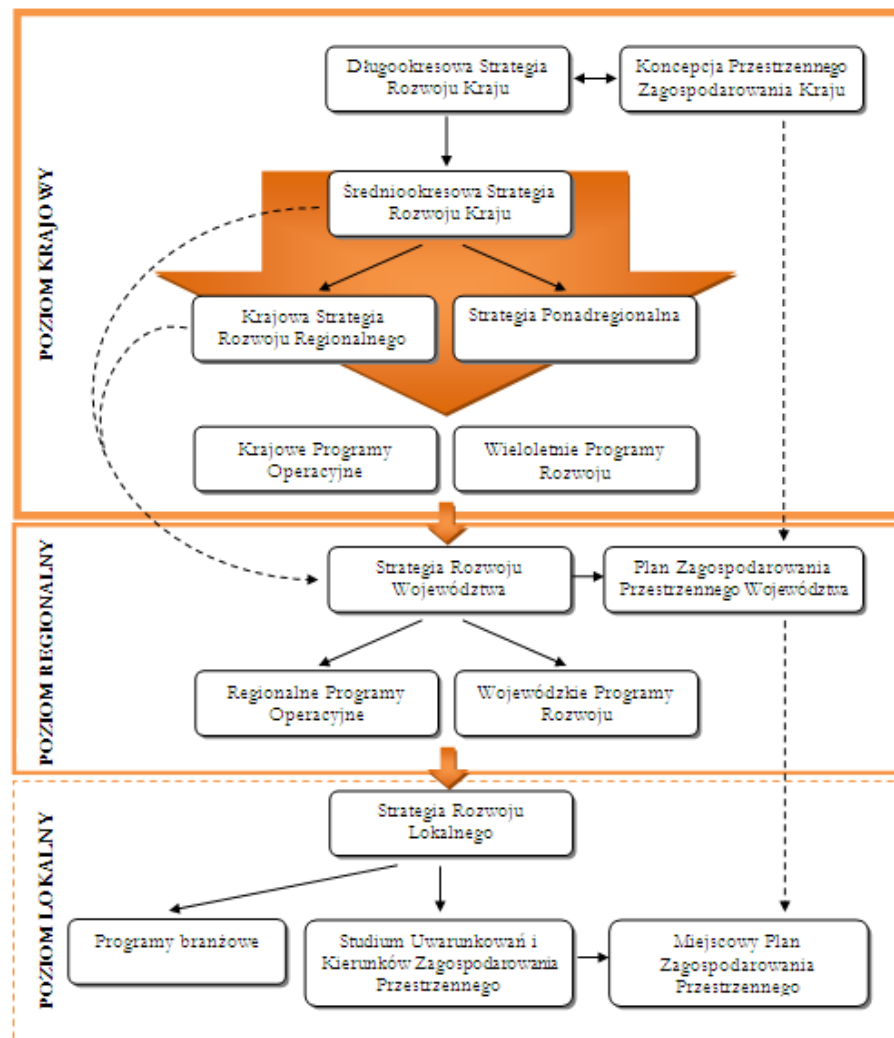
- **Długookresowa Strategia Rozwoju Kraju**
- **Koncepcja Przestrzennego Zagospodarowania Kraju**
- **Strategia Rozwoju Kraju 2007-2015**
- **Strategia rozwoju społeczno – gospodarczego Polski Wschodniej do 2020 roku**
- **Strategie sektorowe (zintegrowane)**

Poziom regionalny

- **Strategia Rozwoju Województwa Lubelskiego (SRW)**
- **Plan Zagospodarowania Przestrzennego Województwa Lubelskiego**
- **Regionalny Program Operacyjny**



Strategia województwa w systemie dokumentów strategicznych



Departament Strategii i Rozwoju Regionalnego

Urząd Marszałkowski Województwa Lubelskiego



Najważniejsze założenia dla nowej formuły

- ✓ Wyselekcjonowanie **głównych potencjałów rozwojowych** i oparcie rozwoju regionu o ich wykorzystanie
- ✓ Koncentracja tematyczna i terytorialna zapobiegająca rozproszeniu środków wsparcia (polityka koncentracji i selektywności wyboru)
- ✓ Zbudowanie **systemowej współpracy** i realnego konsensusu celów przez kluczowych partnerów i programu ich realizacji
- ✓ Wzmocnienie roli i funkcji **koordynacyjnej Strategii**
- ✓ **Zintegrowanie z planowaniem przestrzennym**
- ✓ Strategia poprzez jednoznaczność i konkretność celów oraz powiązanie z planem zagospodarowania przestrzennego powinna być najlepszą **ofertą inwestycyjno-rozwojową** dla inwestorów strategicznych (zewnętrznych)



Priorytety i potencjały rozwojowe

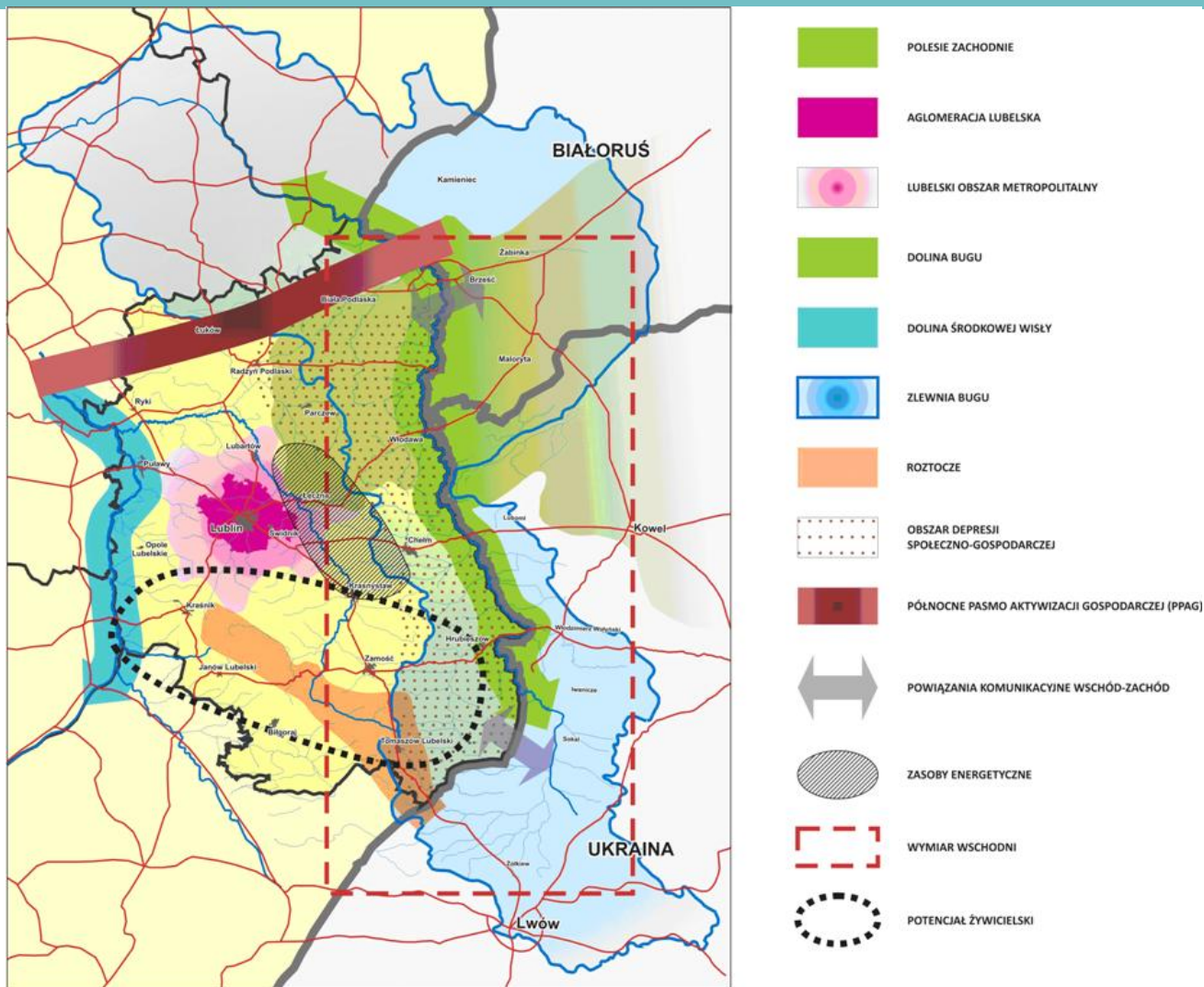
Jaka problematyka i priorytety dominują w dotychczasowej dyskusji (bez ostatecznej hierarchizacji):



1. **Energetyka** – wykorzystanie endogenicznych zasobów.
2. **Komunikacyjne zintegrowanie** regionu z Polską i Europą.
3. **Potencjał wiedzy i innowacyjności** regionu.
4. **Obszary wiejskie** i potencjał żywicielski.
5. **Turystyka** – wykorzystanie walorów przyrodniczo-kulturowych (Dolina Bugu i Wisły, Roztocze).
6. Geopolityczne położenie regionu – **Wymiar Wschodni**.
7. Rozwój **funkcji metropolitalnych** Lublina i **urbanizacji** regionu.
8. Północne Pasma Aktywizacji Gospodarczej (**PPAG**)



Priorytety i potencjały rozwojowe



Departament Strategii i Rozwoju Regionalnego

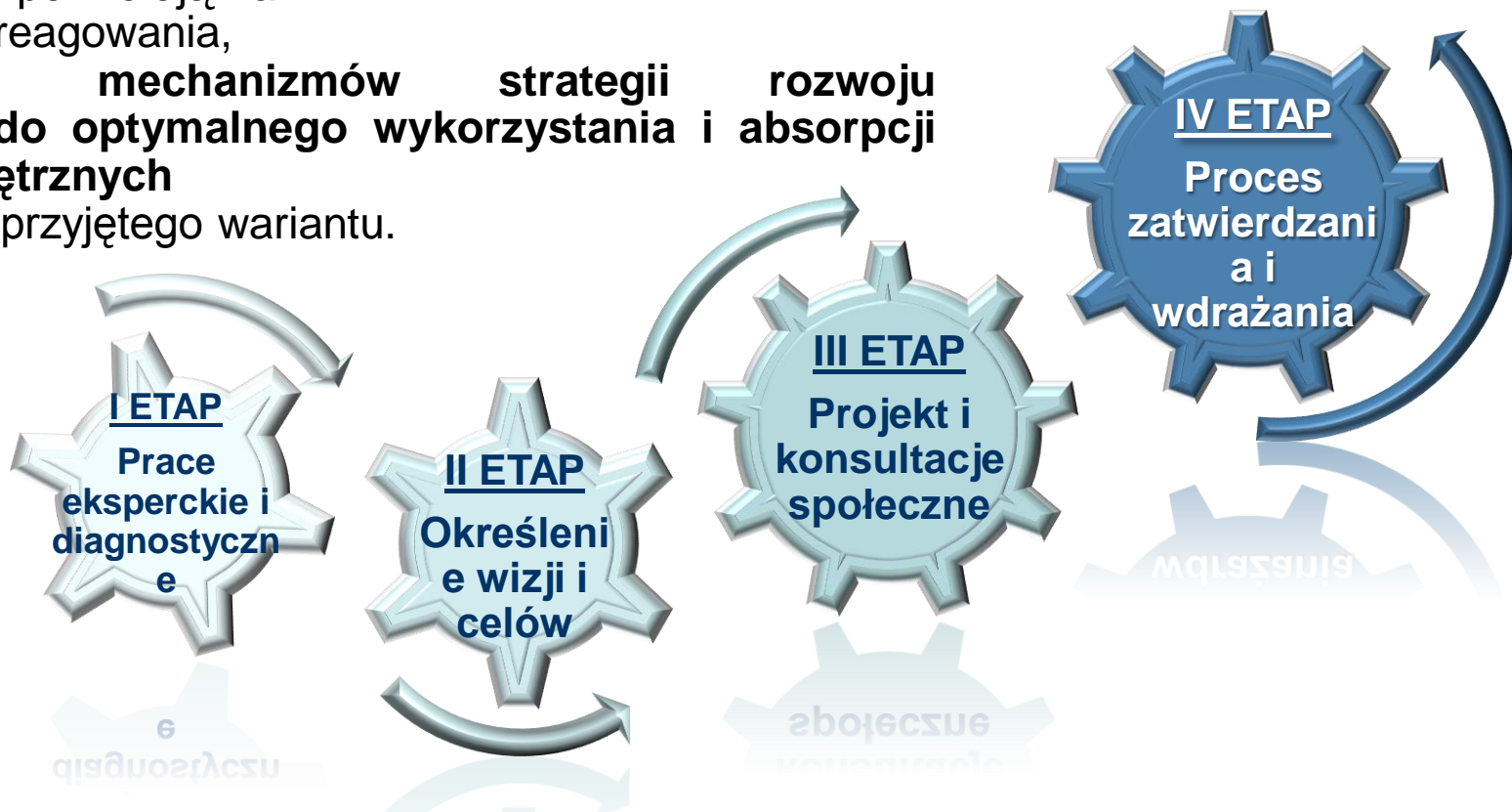
Urząd Marszałkowski Województwa Lubelskiego



Prace nad nową edycją Strategii Rozwoju Województwa Lubelskiego

Wobec **niepewności** co do ostatecznych rozstrzygnięć **kształtu polityki spójności** w nowej perspektywie finansowej po 2013r. przyjęte przez nas założenia i metoda opracowania **Nowej Strategii** pozwalają na:

- **elastyczność** reagowania,
- **dostosowanie mechanizmów strategii rozwoju województwa do optymalnego wykorzystania i absorpcji zasobów zewnętrznych**
- **niezależnie od przyjętego wariantu.**



Departament Strategii i Rozwoju Regionalnego

Urząd Marszałkowski Województwa Lubelskiego



Urząd Marszałkowski Województwa Lubelskiego
w Lublinie

Dziękuję za uwagę

Departament Strategii i Rozwoju Regionalnego

Urząd Marszałkowski Województwa Lubelskiego